



# 技能檢定報檢重點摘要提示

112年度第1梯次全國技術士技能檢定學(術)科報名作業說明會

技專校院入學測驗中心

Testing Center for Technological & Vocational Education

# 辦理職類、級別梯次調整及 新開辦職類

職類代號	職類名稱	第一梯次			第二梯次			第三梯次			備註
03100	鍋爐操作		乙		甲	乙	丙	甲	乙	丙	甲級自 112 年起術科全面改採模擬機具測試；僅限免試術科者報檢，並於 115 年停辦
03101	鍋爐操作(模擬機具)				甲			甲			自 112 年起學術科分別採電腦測試及模擬機具方式辦理，學術科同一天、同一地點辦理並另行寄送通知(並非於簡章所列各梯次學科測試日期、相關考區學校辦理)
09200	食品檢驗分析		乙	丙							調整為第 1 梯次
12700	機械停車設備裝修		乙	丙							調整為第 1 梯次
21200	竹編						單一				調整為第 2 梯次及隔年辦理
22600	民俗調理業傳統整復推拿			單一							調整為第 1 梯次

# 重大變革注意事項

112年度變革重點：(若有異動，以技檢中心最新公告為主)

1. 鍋爐操作(模擬機具) **甲級自112年起學科測試全面改採電腦測試**，術科測試全面改採模擬機具測試。學術科測試地點由**主辦單位統一分配**至合格學術科場地測試，學術科同一天(不限假日)、同一地點辦理(學術科辦理單位由技檢中心另行公告)，准考證(測試日期、時間及地點)由學術科辦理單位另行寄送通知(並非於簡章所列各梯次學科測試日期、相關考區學校辦理)。報檢人於報名後不得以任何理由要求更換測試辦理單位或退還報名費。
2. 移動式起重機操作-伸臂可伸縮單一級、重機械操作-挖掘機單一級、固定式起重機操作-架空式(機上操作)單一級、固定式起重機操作-架空式(地面操作)單一級等四職類於**112年術科採擬真系統測試與實作測試併行辦理**，應檢人報名時應依測試方式填寫對應之職類代號並參加測試。預計自113年起術科全面改採擬真系統測試，惟仍將視112年併行辦理狀況進行檢討評估。

# 重大變革注意事項

112年度變革重點：(若有異動，以技檢中心最新公告為主)

## 3. 建築物室內設計職類乙級：

① 自110年度起，建築物室內設計職類乙級術科測試由原全國同一天使用同一套試題測試改為公開試題術科實作方式，並由各術科測試辦理單位排定場次分天辦理，當天測試及評分完成。術科測試日期(不限假日)及地點由術科測試辦理單位於術科測試前14日以掛號郵件另行通知。

② 應檢人自備簡便式製圖板，亦不得攜帶整組式製圖設備進場，術科測試辦理單位提供作業平台製圖桌設置調查表。

# 重大變革注意事項

112年度變革重點：(若有異動，以技檢中心最新公告為主)

重機械操作-挖掘機及移動式起重機操作(伸臂可伸縮)單一級(擬真系統)報檢人  
重點提示

一、學科測試日期	依簡章所列的學科測試日期辦理。學科測試日期及考試地點依准考證為準。
二、術科測試方式及日期	一 移動式起重機操作(伸臂可伸縮)(擬真系統)：第一站在擬真測試平台進行測試、第二站採電腦測試及實作測試。 二 重機械操作-挖掘機(擬真系統)：第一站至第四站均在擬真測試平台進行測試，非傳統實機操作測試。 三 術科測試辦理單位於測試14日前以掛號郵件通知， <u>測試日期不限假日</u> 。
三、術科測試地點	(一) 由主辦單位分配至重機械操作-挖掘機及移動式起重機操作(伸臂可伸縮)(擬真系統)之合格術科測試場地(不一定分配於同一縣市或原報檢考區所在之縣市)接受測試。 (二) 術科測試地點以術科測試通知單為準。

## 四、其他注意事項：

(一) 術科測試地點由主辦單位依選擇報檢考區(非依應檢人住址)衡酌報檢人數分佈情形、各評鑑合格場地之辦理經驗、意願及各場次術科測試應具相當經濟規模等各項因素綜合審議後，分配至合格測試場地(不一定分配於同一縣市或原報檢考區所在之縣市)接受測試，可能受限於報檢人數、檢定經費之經濟規模、合格場地及辦理意願等因素，必須集中一地接受測試，報檢人於報名後不得以任何理由要求更換術科測試辦理單位或退還報名費。

(二) 術科測試通知單(含術科測試日期、時間及地點)由術科測試辦理單位於測試14日前以掛號郵件通知(測試日期不限假日)。

(三) 術科測試日期由術科測試辦理單位安排，報檢人接獲通知時，請準時應檢，不得有異議。

(四) 依技術士技能檢定作業及試場規則第17條規定辦理，報檢人完成報名手續(寄出報名表，以交郵當日之戳記為準)後，不得請求撤回報名、退費、退還術科材料、變更報檢職類、級別、梯次或考區等。請報檢人斟酌個人情形審慎考慮後報檢。

# 重大變革注意事項

112年度變革重點：(若有異動，以技檢中心最新公告為主)

## 固定式起重機操作(架空式-機上操作、架空式-地面操作)單一級(擬真系統)報檢人 重點提示

一、學科測試日期	依簡章所列的學科測試日期辦理。學科測試日期及考試地點依准考證為準。
二、術科測試方式及日期	(一) 固定式起重機操作(架空式-機上操作、架空式-地面操作)(擬真系統)：第一站在擬真測試平台進行測試、第二站採電腦測試及實作測試。 (二) 術科測試辦理單位於測試 14 日前以掛號郵件通知， <u>測試日期不限假日</u> 。
三、術科測試地點	(一) 由主辦單位分配至固定式起重機操作(架空式-機上操作、架空式-地面操作)(擬真系統)之合格術科測試場地( <u>不一定分配於同一縣市或原報檢考區所在之縣市</u> )接受測試。 (二) 術科測試地點以術科測試通知單為準。

### 四、其他注意事項：

(一) 術科測試地點由主辦單位依選擇報檢考區(非依應檢人住址)衡酌報檢人數分佈情形、各評鑑合格場地之辦理經驗、意願及各場次術科測試應具相當經濟規模等各項因素綜合審議後，分配至合格測試場地(不一定分配於同一縣市或原報檢考區所在之縣市)接受測試，可能受限於報檢人數、檢定經費之經濟規模、合格場地及辦理意願等因素，必須集中一地接受測試，報檢人於報名後不得以任何理由要求更換術科測試辦理單位或退還報名費。

(二) 術科測試通知單(含術科測試日期、時間及地點)由術科測試辦理單位於測試14日前以掛號郵件通知(測試日期不限假日)。

(三) 術科測試日期由術科測試辦理單位安排，報檢人接獲通知時，請準時應檢，不得有異議。

(四) 依技術士技能檢定作業及試場規則第17條規定辦理，報檢人完成報名手續(寄出報名表，以交郵當日之戳記為準)後，不得請求撤回報名、退費、退還術科材料、變更報檢職類、級別、梯次或考區等。請報檢人斟酌個人情形審慎思慮後報檢。

# 重大變革注意事項

112年度變革重點：(若有異動，以技檢中心最新公告為主)

## 鍋爐操作(模擬機具)甲級報檢人重點提示

一、學術科測試方式	學術科測試全面改採電腦測試。學術科同一天、同一地點辦理。
二、學術科測試日期	由學術科測試辦理單位於測試14日前以掛號郵件通知， <u>測試日期不限假日</u> （並非於簡章所列各梯次學科測試日期、相關考區學校辦理）。
三、學術科測試地點	(一) 由主辦單位分配至合格測試場地( <u>不一定分配於同一縣市或原報檢考區所在之縣市</u> )接受測試。 (二) 學術科測試地點若有異動，以最新公告為主。同一測試辦理單位有多個測試地點時，以該測試辦理單位通知為準。

### 四、其他注意事項：

(一) 學術科測試地點由主辦單位依選擇報檢考區(非依應檢人住址)衡酌報檢人數分佈情形、各評鑑合格場地之辦理經驗、意願及各場次學術科測試應具相當經濟規模等各項因素綜合審議後，分配至合格測試場地(不一定分配於同一縣市或原報檢考區所在之縣市)接受測試，可能受限於報檢人數、檢定經費之經濟規模、合格場地及辦理意願等因素，必須集中一地接受測試，報檢人於報名後不得以任何理由要求更換學術科測試辦理單位或退還報名費。

(二) 准考證(含學術科測試日期、時間及地點)由學術科測試辦理單位於測試14日前以掛號郵件通知(測試日期不限假日)，並非於簡章所列各梯次學科測試日期、相關考區學校辦理。

(三) 學術科測試日期及地點由學術科測試辦理單位安排，報檢人接獲通知時，請準時應檢，不得有異議。

(四) 依技術士技能檢定作業及試場規則第17條規定辦理，報檢人完成報名手續(寄出報名表，以交郵當日之戳記為準)後，不得請求撤回報名、退費、退還術科材料、變更報檢職類、級別、梯次或考區等。請報檢人斟酌個人情形審慎思慮後報檢。

# 第1梯次重要行事曆

第 1 梯次報名檢定作業		
簡章及報名書表 每份 50 元 (信封為白色)	發售日期	111/12/27(二)~112/01/12(四)
	發售地點	★少量購買：全家便利商店、萊爾富便利商店、OK 便利商店 ★大量或少量購買： 1. 勞動部勞動力發展署技能檢定中心 2. 財團法人技專校院入學測驗中心基金會一樓服務台 3. 各縣市販售點請參閱附錄 112 年度全國技術士技能檢定各考區簡章販售點(試務資訊網站→報名專區→簡章販售地點→各縣市代售點)
	團購方式 (財團法人技專校院入學測驗中心基金會)	1. 運費 120 元【運費不論數量皆為 120 元】 2. 填具報名書表訂購專用劃撥單或網路轉帳 3. 下載點(試務資訊網站→報名專區→簡章販售地點→團體訂購單) 4. 郵局劃撥後將訂購明細回傳 05-5376741 5. 收到傳真將訂購報名書表寄至指定地址
報名方式	團體報名 個別報名	112/01/03(二)~112/01/12(四)
准考證寄送日期 (不含按摩及職業安全衛生管理、鍋爐操作模擬機具甲)		112/03/01(三)
網路公告試場位置 (不含按摩及職業安全衛生管理、鍋爐操作模擬機具甲)		112/03/16(四)
學科及術科紙筆測驗日期 (不含按摩及職業安全衛生管理、鍋爐操作模擬機具甲)		112/03/19(日)
學科測試成績單寄送日期 (不含按摩及職業安全衛生管理、鍋爐操作模擬機具甲)		112/04/18(二)
術科測試日期 (不含按摩及職業安全衛生管理、鍋爐操作模擬機具甲)		不限假日，由術科試務辦理單位於測試前 14 天掛號通知，但術科試題另有規定者，從其規定。
備註：1.不分報名方式一律須郵寄報名表件，收件截止日以郵戳或有註明日日期戳記為憑，逾期不予受理。 如以平信寄遞發生遺失、遲誤或郵戳註記模糊致無法報名，其責任由報檢人自負。報名書表為報名收件重要依據，若郵件(包裹)內未檢附報名書表者，視同未完成報名手續，並不予受理。 2.網路報名系統於 01 月 03 日上午 9 時開放，於 01 月 12 日下午 5 時關閉，並需將報名表件寄回方完成報名手續。		

# 報檢注意事項

- 年度內全國技能檢定各梯次辦理職類、級別「免試術科者」：
- (1) **本島地區**：全國技能檢定各梯次**均受理甲級職類**之「免試術科者」報名參加學科(紙筆)測試，乙級及丙級免試術科者，應檢人除可選擇報名全國檢定該梯次有排定之職類參加學科(紙筆)測試外，亦可報名即測即評及發證檢定(免術)之各梯次學科(電腦)測試。
  - (2) **離島地區**：全國技能檢定各梯次**均受理各職類**、級別之「免試術科者」，報名參加學科(紙筆)測試，應檢人除可選擇報名全國檢定該梯次有排定之職類參加學科(紙筆)測試外，各職類乙、丙級亦可報名即測即評及發證檢定(免術)之各梯次學科(電腦)測試。
  - (3) 03101鍋爐操作(模擬機具)甲級學術科測試分別採電腦測試及模擬機具方式辦理，學術科同一天、同一地點辦理，故本職類甲級免試術科者**僅能於排定梯次報名參加學科(電腦)測試**。

# 報檢注意事項

- 109、110、111、112年曾參加報檢資格**未修改之同職類級別技能檢定**，**免附報檢資格文件**，但須檢附上開任一年度學科或術科成績單影本，可分別至技檢中心網站 (<https://www.wdasec.gov.tw>) / 檢定資訊查詢與下載 / 證照資訊查詢 / 免附報檢資格文件查詢、術科單位及成績查詢補發成績單及證照費繳費單列印，查詢是否免附報檢資格及補印成績單。

# 報檢注意事項

## 個人資料特定目的外蒐集、處理、利用同意書(附件46, P115)

- 如願意提供個人資料予報檢職類對應之目的事業主管機關，請另加填寫個人資料特定目的外蒐集、處理、利用同意書（如附件46），如同意提供，請於報名時一併交付。
- 如不同意提供，則無須交付（同意與否不影響技能檢定報名申請）。
- **報檢自來水管配管職類丙級，因有一試兩證情形，請報檢人務必檢附同意書報檢。**

### 附件 46

#### 勞動部勞動力發展署技能檢定中心 個人資料特定目的外蒐集、處理、利用同意書

##### 個人資料特定目的外蒐集、處理及利用同意事項

勞動部勞動力發展署技能檢定中心（以下簡稱本中心）依職業訓練法相關規定辦理技能檢定，以提高國民技能水準並協助取得就業所需技術士證。為增進就業機會，您是否同意本中心將您報名表所填個人資料提供予報考職類對應目的事業主管機關暨所屬機關(構)及所委託之機構、團體，以利其於業務職掌或受委託範圍內，進行就業宣導或媒合之用？（若不同意不影響技能檢定報名申請）

同意 不同意 （未勾選者視為不同意）

立同意書人：\_\_\_\_\_（簽章）

身分證字號/統一編號：

【如為未成年且未結婚者，則須經法定代理人(父母或監護人)同意】

法定代理人：\_\_\_\_\_（簽章）

身分證字號/統一編號：

中華民國                      年                      月                      日



# 報檢人重點摘要提示

- 一. 本年度全國技術士技能檢定簡章及相關訊息，如有需要，請自行至技能檢定相關網站查詢或下載：
  1. 全國技術士技能檢定報名及學科測驗試務資訊網（以下簡稱試務資訊網站）：<https://skill.tcte.edu.tw>
  2. 勞動部勞動力發展署技能檢定中心網站(以下簡稱技檢中心網站)：<https://www.wdasec.gov.tw>
- 二. 依技術士技能檢定作業及試場規則第17條規定辦理，報檢人完成報名手續（寄出報名表，以交郵當日之戳記為準）後，不得請求撤回報名、退費、退還術科材料、變更報檢職類、級別、梯次或考區等。請報檢人斟酌個人情形審慎思慮後報檢。
- 三. 一般職類乙級，除**電腦軟體應用、電腦硬體裝修、會計事務-人工記帳、會計事務-資訊4職類學科測試時間為上午10:00~11:40**外，其餘各乙級職類學科測試時間為下午2:00~3:40，請參閱簡章P. 17。

# 報檢人重點摘要提示

- 四. 本年度除**團體報名、大陸學位生(陸生就學)、探親就學及一般手工電銲、氬氣鎢極電銲、半自動電銲等3職類報檢人限通信報名**外，餘不分職類、級別均可採通信報名或網路報名。除特定對象暫免繳交報名費用，其餘報檢人無論採何種報名方式，應將完成繳費（請參閱P. 18~30欄位金額繳款）之繳費單收據正本黏貼於報名表（網路報名並以台灣Pay繳費者，僅須填列銷帳編號），並於規定報名期限內以掛號、宅配或包裹方式（寄件管道包括郵局、各大超商等）寄至640303雲林縣斗六市大學路三段123-5號全國技能檢定通信報名統一收件中心。收件日期以郵戳或有註明日期戳記為憑，逾期不予受理。
- 五. **報檢人已繳費但未於報名期限內寄送報名表者均視同未完成報名手續，並不予受理。**

# 報檢人重點摘要提示

- 六. 採**網路報名紙本寄件者**，可不購買簡章暨報名書表，應詳細閱讀簡章及網路報名同意書內容，其報名及繳費流程請詳閱簡章P. 7、16，注意事項如下：
1. 各該職類技能檢定規範請自行至技檢中心網站  
<https://www.wdasec.gov.tw/熱門主題/技能檢定規範查閱>。
  2. 完成網路報名後，**請務必下載列印報名書表**，連同應考資格證明文件及繳款證明寄件，未於報名期限內寄送報名表件者，網路報名視為無效。
  3. 申請免試術科者：
    - ①網路報名資料係直接與技能檢定資訊系統進行勾稽查核，當查無報檢人資料時，若為身分證資料異動者，請檢附戶籍謄本資料向原辦理單位申請更正；若查無報檢人成績時，請檢附成績單影本向原辦理單位查詢與更正；若未能於報名期限前完成更正者，請改採通信報名，以免影響權益。
    - ②寄送報名表正副表時，得免附成績單。
  4. 網路報名時均須上傳最近二年內彩色正面半身脫帽照片電子檔(不得使用生活照)。

# 報檢人重點摘要提示

- 七. 報檢資格證明文件均繳交影本(不驗正本)，惟職業潛水體檢表(健康檢查表如簡章附件28)需為正本。辦理單位並得視實際審查需要通知報檢人補繳其他證明文件如：勞保投保紀錄..等。持職業訓練結訓證書報檢者，請務必檢附結訓證書及課程與時數資料影本(結訓證書正、反面資料影本)。
- 八. 職業安全管理、職業衛生管理、職業安全衛生管理、物理性因子作業環境監測、化學性因子作業環境監測、托育人員(原保母人員)、照顧服務員等7職類，如需確認是否符合報檢資格，得於當年度該梯次職類簡章發售日至報名開始日前申請資格預審，請參閱P. 70。
- 九. 報名時學、術科均需同時報名，不論學科測試成績是否通過均可參加術科測試。
- 十. 同一梯次之同一職類、級別及項目(職類代號5碼相同者)不得重複報名。
- 十一. 前後梯次均有辦理之職類，前一梯次術科測試成績尚未公佈，請自行斟酌是否報名本梯次；凡完成報名手續且繳交費用者，除符合試場規則第17條相關規定者外，報檢人不得以任何理由要求退費。

# 報檢人重點摘要提示

十二. 自104年1月1日起學科測試成績保留取消，申請免試學科或術科之說明如下（詳閱簡章P. 9）：

1. 符合技術士技能檢定作業及試場規則第17條規定者，須檢附免試學科證明文件及學科及格成績單影本申請免試學科。
2. 109、110、111、112年度已取得術科測試成績及格，該項測試成績自下年度起，三年內參加檢定時，得予保留，申請免試術科者請檢附及格成績單影本（成績單影本需記載分數或及格文字），報名時不用檢附資格證件。
3. 報檢人必須先符合報檢職類資格後，始得於報名時檢附免試術科證明或主管機關所出具免試術科公文影本提出申請免試術科。
4. 報檢人於報檢時未申請免試學科或術科者，則視同一般報檢人。
5. 報檢人姓名或身分證統一編號有異動者（如居留證換為身分證或身分證編號不雅），請於報檢時檢附戶籍謄本(含記事資料)以茲佐證。
6. 111年1月1日起『保母人員』職類名稱更改為『托育人員』，前已取得保母人員職類單一級術科成績保留者，得申請托育人員職類免試術科測試，測試成績及格者，技術士證職類名稱級別為托育人員單一級。

# 報檢人重點摘要提示

- 十三. 同一梯次報檢二個以上職類級別或項目，致類科測試時間或試場相同時，報檢人無法應檢之職類級別或項目列為缺考，報名費用不退費。
- 十四. 若原填寫之測試考區（該梯次主要學科測試地點）無法容納報檢人數或考區因故異動時，將另行安排測試地點（不限同一縣市），**實際測試地點以准考證為準。**
- 十五. 每梯次學科測試完畢翌日於技檢中心網站（<https://www.wdasec.gov.tw>）公告學科採筆試測驗題方式之試題與標準答案及術科採筆試非測驗題職類試題。
- 十六. 應檢人參加技術士技能檢定學科測試使用之計算器機型不拘；惟各該職類級別術科試題另有規定者，從其規定。
- 十七. 應檢人對於學、術科測試成績有異議者，得於成績單送達之日起十日內，以書面向勞動部勞動力發展署技能檢定中心（以下簡稱技檢中心）申請成績複查，逾期不予受理。112年第1梯次起，職業安全衛生管理職類乙級由應檢人向各辦理單位申請成績複查。

十八. 參加學科及術科採筆試非測驗題時，應檢人於測試中將行動電話、穿戴式裝置或其他具資訊傳輸、感應、拍攝、記錄功能之器材及設備隨身攜帶、置於抽屜、桌椅或座位旁者成績扣20分。（穿戴式裝置例舉請至技檢中心網頁/報檢人專區/提醒-小心違規項下參閱）

## 穿戴式裝置例舉

### 穿戴式裝置例舉

敬告應檢人：

技能檢定測試禁止攜帶具通訊攝錄功能器材（如：穿戴式裝置，包括智慧眼鏡、智慧耳機、智慧手錶、智慧手環＜如小米手環及 AppleWatch 等＞），應檢人測試中如經發現攜帶或置於抽屜、桌椅或座位旁，或有傳遞信號、夾帶電子資料等情形，將依技術士技能檢定作業及試場規則等相關規定，予以扣分或扣考。

 <p>Google Glass</p>	
<p>功能:支援手勢及觸控板(位於太陽穴和耳朵之間)操控,可拍照及錄影。透過藍牙或 WiFi 傳輸與手機連線後,可進行視訊通話及收發電子郵件。</p>	
 <p>ASUS ZenWatch</p>	 <p>Apple Watch</p>
<p>功能:支援藍牙傳輸、加速度感應器、陀螺儀、電子羅盤、心跳感應器、透過手腕搖晃或手指觸屏,可遙控手機拍照,並可語音控制。</p>	<p>功能:支援聲控、GPS、儲存音樂及照片等功能,透過藍牙連結 iPhone 可使用通話、簡訊及上網等功能。</p>
 <p>Samsung Gear S</p>	 <p>Sony SmartBand-Talk</p>
<p>功能:支援 3G 獨立通話,具即時新聞服務功能,也能隨時查看 Facebook 等社群軟體訊息。</p>	<p>功能:支援藍牙傳輸、語音控制、聲控及震動通知等功能。與手機連線後,可使用通話及簡訊功能。</p>

備註:依據考選部 105 年 4 月 8 日選資二字第 1050001521 號函同意採用該部「穿戴式裝置例舉」公告資料。

# 報檢人重點摘要提示

- 十九. 簡章內容（含收費標準、報檢資格等）與報名表件若有異動，依技檢中心最新公告為主。
- 二〇. 報檢人所填寫報名表之各項資料及所附文件均經其本人詳實核對無誤，如有偽造或變造情事者，需自負法律責任，請詳閱**主管機關蒐集、處理、利用告知聲明（如附件45）**，並在報名表正表簽名確認。
- 二一. 若未於103年12月31日前取得學科測試成績及格，且104年1月1日以後方取得術科測試成績及格者，請檢附術科報名首日在前之學、術科及格成績單申辦合併發證。
- 二二. 技術士技能檢定學科試題自題庫產生者，其甲、乙級測試採單選題60題，每題1分，複選題20題，每題2分，複選題答案全對才給分，答錯不倒扣；惟按摩職類乙級因考量視覺功能障礙者實務作答情形，維持採單選題，詳見簡章P. 50；丙(單一)級採單選題80 題，每題1.25 分，答錯不倒扣，測試時間100 分鐘，採電腦閱卷。相關修正規定請依技檢中心網站最新公告為主。作答注意事項請參閱簡章P. 51~55。

# 報檢人重點摘要提示

- 二三. 自104年1月1日起，學科測試成績及格者不再保留，故所有職類（包括不同項目者）均各自拼題，如：07601中餐烹調(素食)、07602中餐烹調(葷食)學科為不同題目，須分別參加07601、07602之學科測試，請勿於同一梯次報檢同一職類、級別之不同細項。請參閱簡章II重點注意事項第17點等說明，審慎思慮後報檢。
- 二四. 本中心106年9月13日技發字第1061301065號令公告**職業安全衛生、工作倫理與職業道德、環境保護、節能減碳**等4共用工作項目，各職類學科題庫**抽題比例各項各佔5%**。歡迎至技檢中心網頁/熱門主題/測試參考資料頁面，代號**90006、90007、90008及90009**下載參考使用。
- 二五. 本中心106年11月30日技發字第1061301406號令公告「**食品安全衛生及營養相關職類**」**共用科目於相關職類**（中餐烹調、西餐烹調、飲料調製、餐飲服務、食物製備、烘焙食品、食品檢驗分析、中式麵食加工、中式米食加工、肉製品加工、水產食品加工）**學科測試抽題比例為20%**；108年9月27日技發字第1081301000號令公告「**資訊相關職類**」**共用科目於相關職類**（電腦軟體應用、電腦軟體設計、電腦硬體裝修、網頁設計、網路架設）**學科測試抽題題數為丙級12題、乙級9題**。歡迎至技檢中心網頁/熱門主題/測試參考資料頁面，代號**90010、90011**下載參考使用。

# 報檢人重點摘要提示

二六. 依技術士技能檢定及發證辦法第49條規定，技術士證及證書不得租借他人使用。違反規定者，中央主管機關應廢止其技術士證，並註銷其技術士證書。

應檢人有下列情形之一者，撤銷其報檢資格或學、術科測試成績，並不予發證；已發技術士證及證書者，應撤銷其技術士證，並註銷其技術士證書：

1. 參加技能檢定者之申請檢定資格與規定不合。
2. 參加技能檢定違反學、術科測試規定。
3. 冒名頂替。
4. 偽造或變造應考證件。
5. 擾亂試場內外秩序，經監場人員勸阻不聽。
6. 以詐術或其他不正當手法，使檢定發生不正確結果。
7. 其他舞弊情事。

應檢人或參與人員涉及前項所定情形之一者，中央主管機關應通知其相關學校或機關依規定究辦，其涉及刑事責任者，中央主管機關應移送檢察機關。




中央主管機關於撤銷技術士證或註銷技術士證書時，應通知相關中央目的事業主管機關。

# 報檢人重點摘要提示

- 二七. 有關技術士技能檢定及發證辦法及技術士技能檢定作業及試場規則相關條文部分，請逕至技檢中心網站參閱並詳閱簡章P. 53~55，以維自身權益。（若有異動，以技檢中心最新公告為主）
- 二八. 測試期間因「嚴重特殊傳染性肺炎(COVID-19)」防疫相關規定防疫管制對象者，不得應檢，請應考人配合相關防疫措施；防疫相關事項，請至技能檢定中心網站\最新消息項下參閱，並將視疫情變化隨時調整補充公告內容。

# 報名程序重點說明

## 報名表購買(報名表販售期間)

- 少量購買：於販售期間至全國之  全家便利商店、 萊爾富便利商店、 OK超商。
- 大量或少量購買：
  - 技檢中心技能檢定服務窗口
  - 各縣市簡章販售點或洽全國技能檢定通信報名統一收件中心（販售期間可電洽05-5360800詢問
  - 逕至試務資訊網站  
<https://skill.tcte.edu.tw>查詢

# 報名程序重點說明

## 主要學科測試地點

- 主要學科測試地點請參閱**簡章P. 13-P. 15**
- 所有考區試場平面圖及試場配置表將於**測試前3天**於試務資訊網站<https://skill.tcte.edu.tw>公告(含術科測試採筆試非測驗題)，測試當天並張貼於各學科測試地點。(不含職業安全衛生管理乙級)
- **測試當日上午8時起**，開放考區供應檢人查看試場位置，惟應檢人不得進入試場(如考區僅辦理**下午場次測試時**，**開放考區時間為中午12時起**，並將於試務資訊網站另行公告)。
- 若原填寫之測試考區(該梯次主要學科測試地點)無法容納報檢人數或考區因故異動時，將另行安排測試地點(不限同一縣市)，**實際測試地點以准考證所載為準**。

# 報名程序重點說明

## 報名方式

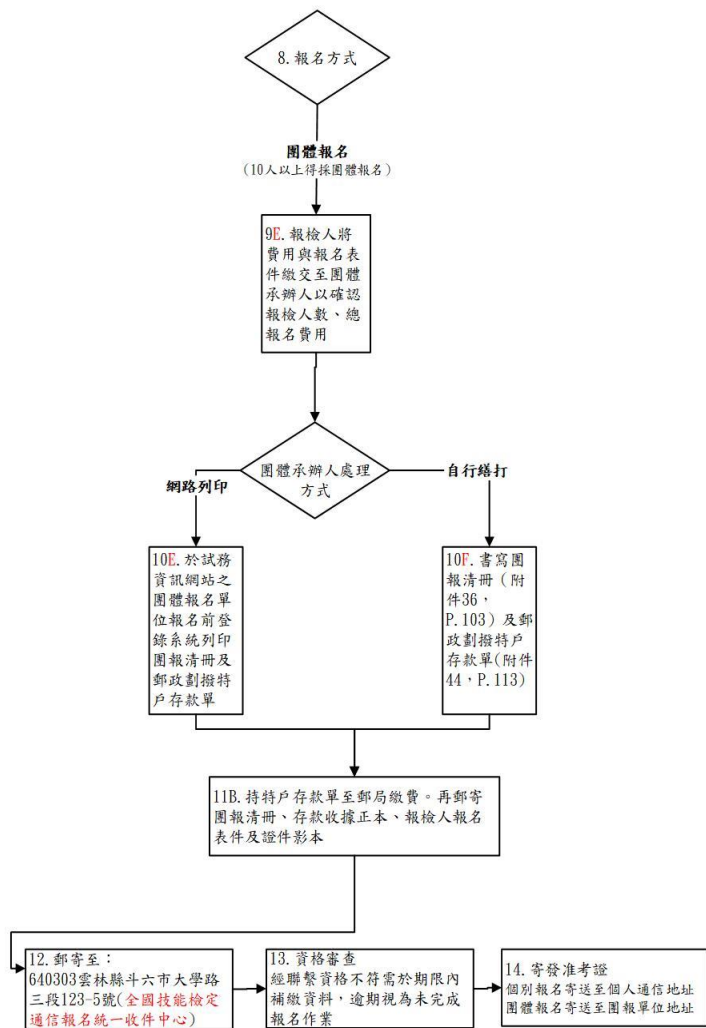
<p>職業安全管理甲級、職業衛生管理甲級、物理性因子作業環境監測、化學性因子作業環境監測等 4 職類</p>	<p>◆ 測試地點限填寫以下考區： 10 基隆、12 花蓮、13 宜蘭、14 金門、15 連江、27 北二、28 北三、30 桃園、34 中壢、36 竹縣、37 新店、41 苗栗、43 南投、44 彰化、47 大里、52 雲林、55 嘉縣、56 永康、60 屏東、61 岡山、62 鳳山、65 臺東、66 澎湖。</p> <p>◆ 若誤填其他考區，將由承辦單位逕予安排臨近考區。若原填寫之測試考區無法容納報檢人數時，將另行安排測試地點。</p> <p>◆ 職業安全管理甲級、職業衛生管理甲級申請紙本加列外語輔助學科試題者測試地點限填寫以下考區： 33 板橋、47 大里、62 鳳山、12 花蓮。</p>
<p>現為或曾為外籍配偶及大陸地區配偶丙(單一)級播放國語口唸學科試題： 06104 固定式起重機操作-架空式(機上操作)、06105 固定式起重機操作-架空式(地面操作)、06700 女子美髮、07601、07602 中餐烹調、10000 美容、15100 堆高機操作、15400 托育人員(原保母人員)、17800 照顧服務員職類</p>	<p>◆ 學科測試地點限北部地區-新店區、中部地區-臺中區、南部地區-岡山區、東部地區-花蓮區，實際測試考區以准考證所載為準。</p>
<p>資深人員丙(單一)級播放國、台語口唸學科試題： 01800 鋼筋、01900 模板、04000 配電線路裝修、15100 堆高機操作、16100 製茶技術、17500 混凝土、20300 喪禮服務職類</p>	<p>◆ 術科測試地點以學科測試地點(非報檢人住址)為分配依據。</p>
<p>移工(居留事由為移工、外勞或應聘)紙本加列外語輔助學科試題： 00400 一般手工電銲(單一)、00900 泥水(甲)、00901 泥水-砌磚(乙、丙)、00902 泥水-粉刷(乙、丙)、00903 泥水-面材鋪貼(乙、丙)、01800 鋼筋(丙)、01900 模板(丙)、06102 固定式起重機操作-伸臂式(單一)、06104 固定式起重機操作-架空式(機上操作)(單一)、06105 固定式起重機操作-架空式(地面操作)(單一)、06106 固定式起重機操作-架空式(擬真系統)(單一)、06107 固定式起重機操作-架空式(地面操作)(擬真系統)(單一)、06201 移動式起重機操作-伸臂可伸縮(單一)、06202 移動式起重機操作-伸臂不伸縮(單一)、06203 移動式起重機操作-伸臂可伸縮(擬真系統)(單一)、06900 建築工程管理(甲、乙)、09100 氬氣鎢極電銲(單一)、09700 半自動電銲(單一)、13300 園藝(丙)、13600 造園景觀(乙、丙)、14800 建築塗裝(乙、丙)、15100 堆高機操作(單一)、17100 裝潢木工(乙、丙)、17500 混凝土(丙)、17800 照顧服務員(單一)、22000 職業安全管理(甲)、22100 職業衛生管理(甲)</p> <p>移工(居留事由為移工、外勞或應聘)加列外語輔助學科試題： 22200 職業安全衛生管理(乙)</p>	<p>◆ 學科測試地點限北部地區-板橋區、中部地區-大里區、南部地區-鳳山區、東部地區-花蓮區，實際測試考區以准考證所載為準。</p> <p>◆ 術科測試地點以學科測試地點(非報檢人住址)為分配依據。</p>

### 按摩職類特殊考區：

代碼	考區	主要學科測試地點	郵遞區號	地址
97	北明	臺北市立啟明學校(第1梯次)	111	臺北市士林區忠誠路二段207巷1號

# 報名方式及繳費流程圖

## 團體報名流程

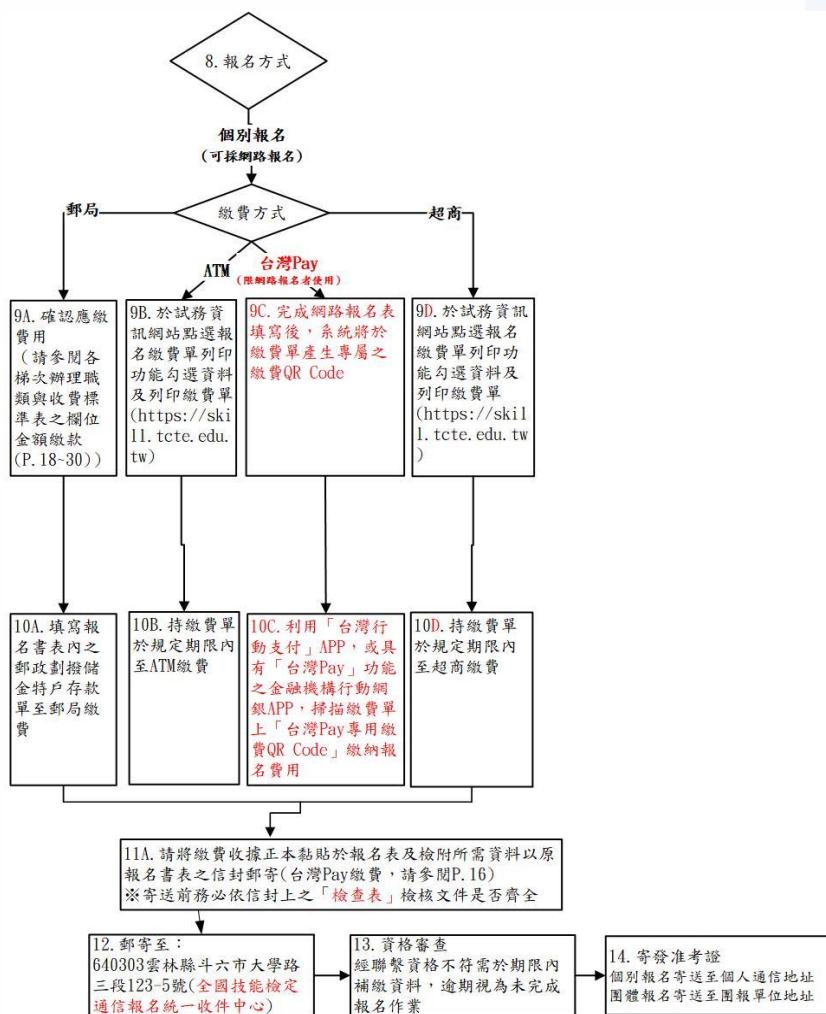


- 團體報名清冊可經由「團體報名單位報名前登錄系統」，或手寫「團體報名清冊」（附件36，簡章P.103），兩種方式擇一檢附；若未檢附，將視為個別報名。
- 報名費請以團體為單位一筆先行繳納，資格審查通過後，**成績單及術科通知單寄送個別報檢人。**

# 報名方式及繳費流程圖

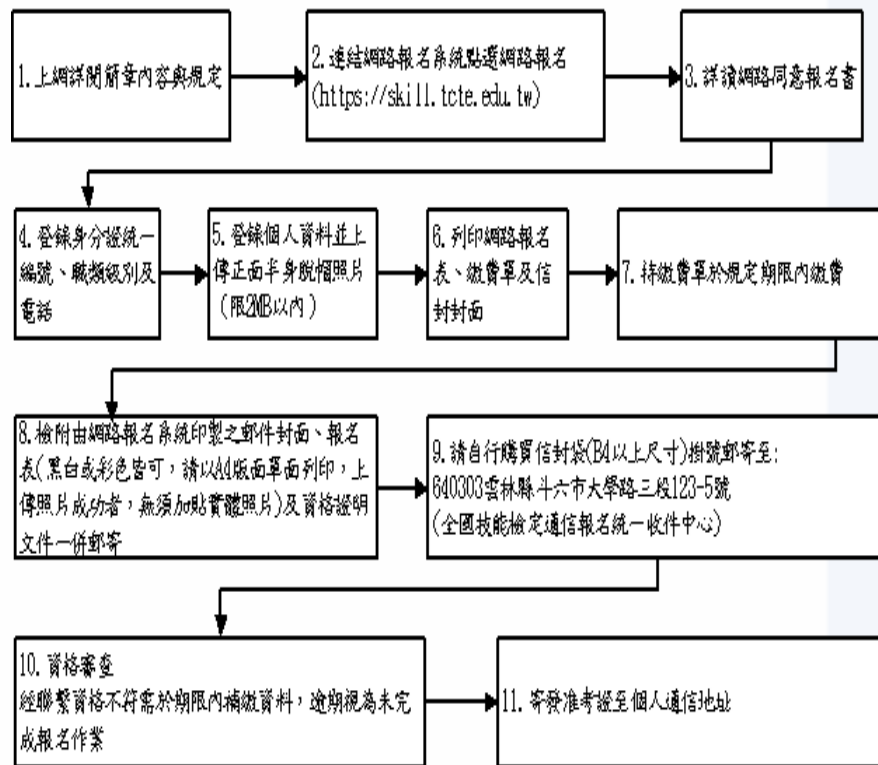
## 個別報名流程

- 請確認報考職類級別並先行繳費，資格審查通過後，依通信地址寄送准考證。
- 未於規定報名期限繳納報名費者視同未完成報名手續。



# 報名方式及繳費流程圖

## 網路報名流程



- 網路報名 (不含團體報名、大陸學位生 (陸生就學)、探親就學及一般手工電銲、氬氣鎢極電銲、半自動電銲等3職類)
- 網路報名系統於報名第一日上午9時開放, 截止日期為報名最後一日下午5時, 系統將於當日下午5時關閉, 請儘早完成報名作業, 避免集中於報檢截止日, 造成網路流量壅塞而影響報檢權益。
- 完成網路報名, **未於報名期限內寄送報名表件者, 則網路報名視為無效**, 另報檢之相關資料經完成繳費、下載報名表寄遞後, 不得要求更改, 若網路報名資料與所寄送之下載報名表資料不符時, **以所寄送報名表書面資料為準**。
- 寄送前務必依照信封上之「檢查表」檢核文件是否齊全, **並不得以非本年度非當梯次報名表件報檢**。



# 網站及諮詢服務

## 成績查詢、術科查詢及學科考試試場查詢



勞動部勞動力發展署

WORKFORCE DEVELOPMENT AGENCY, MINISTRY OF LABOR

全國技術士技能檢定

報名及學科測驗試務資訊網

承辦單位：財團法人技專校院入學測驗中心基金會

最新公告 報名專區 應檢人專區 關於我們

111年度全國技術士技能檢定 > 最新公告

公告標題

公告日期

公告單位

目前無公告訊息

111年度全國技術士技能檢定 > 重要日程表

重要工作內容	第一梯次	第二梯次	第三梯次	
簡章及報名書表發售期間	110/12/28(二)至 111/01/13(四)	111/04/19(二)至 111/05/05(四)	111/08/22(一)至 111/09/07(三)	
報名日期	團體報名 個別報名	111/01/04(二)至 111/01/13(四)	111/04/26(二)至 111/05/05(四)	111/08/29(一)至 111/09/07(三)

主辦單位：

勞動部勞動力發展署技能  
檢定中心網址

<https://www.wdasec.gov.tw>

承辦單位：

財團法人技專校院入學測  
驗中心基金會網址

<https://skill.tcte.edu.tw>

# 網站及諮詢服務

## 電話諮詢

- 主辦單位
  - 勞動部勞動力發展署技能檢定中心
  - 全國技能檢定服務專線
  - 04-22599545
  - 特定對象補助諮詢專線
  - 04-22500707
- 承辦單位
  - 財團法人技專校院入學測驗中心基金會
  - 免費諮詢專線：0800-360-800
  - E-mail：[skill@mail.tcte.edu.tw](mailto:skill@mail.tcte.edu.tw)
  - 傳真專線：05-5379009
  - 服務電話：05-5360800 轉各分機
- 技檢職類諮詢：842、521~523、525~529
- 簡章洽購、報名退費：529
- 准考證補發：842
- 繳費收據補發：842
- 報檢人資料變更：842

THANK YOU!!

感謝您的聆聽

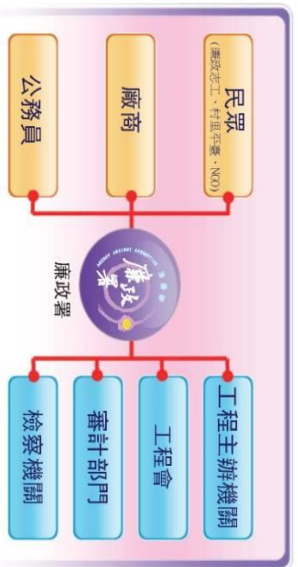
*THE END*



# 法務部廉政政署廉政平臺架構簡介

## 平臺理念

廉政署將作為民眾、廠商、公務員與相關政府機關（工程、審計、檢察）的聯繫溝通平臺，藉由廉政署平臺的積極運作，讓公務員能安心執行職務、廠商維護合理權益、民眾獲得優質公共建設，及政府妥善監督稽核。



## 案例說明

### 全民顧水 臺灣足水

臺灣降雨量分布不均，且近年來受氣候變遷影響，水資源供需面臨諸多問題，尤其南部地區影響程度最為顯著。復以2009年8月莫拉克颱風侵襲，南部主要水庫如曾文、南化水庫集水區增加約1.1億立方公尺，對供水穩定影響甚鉅。為改善南部地區主要水庫（曾文、南化、烏山頭水庫）營運功能、加強上游集水區水域環境保育及有效提升水源備援與常態供水能力，政府乃自2010年起，分6年編列新臺幣540億元經費，加速水庫治理及水源開發，降低缺水風險及維持水庫營運壽命。

廉政工作應由預防性角度出發，以降低弊失風險、消弭不當干擾。廉政署有感於本計畫攸關南部地區水資源永續利用，執行上跨越不同機關，更涉及龐大經費支出，首次扮演國家重大建設計畫守護者的角色，於2011年12月辦理3場「全民顧水 臺灣足水」系列活動，宣警將連結「村里廉政平臺」及「廉政志工」等社會參與功能，透過工程、檢察、廉政、審計、NGO團體、民意機關及地方基層之跨域整合，讓社會矚目之國家重大建設計畫，經由民眾參與及監督，提升工程品質及廉潔效能。本專案是反貪、防貪工作的一項突破性創新，對於未來廉政工作亦具指標意義。

## 平臺目標

### 建構優質尊嚴工作環境

- 落實公務員廉政倫理事件諮詢及登錄。
- 妥處誣控監告案件，為同仁洗冤白謗。
- 保護同仁及廠商免於受暴力威脅。

### 協助工程如期、如質、無垢完工

- 協助工程主辦機關建立公開透明採購制度。
- 協助工程主辦機關妥處申訴案件。
- 結合機關內控機制，善盡監督稽核職責。
- 協處陳情請願事件，避免工程延宕。

### 結合發揮監督外控力量

建置「村里廉政平臺」及「廉政志工」，結合NGO團體及民意機關，以民間力量監督工程施作，協助及早發現缺失，透過廉政署平臺謀求改善解決。

### 我們的作法：

#### 跨域整合橫向聯繫

運作廉政署之廉政平臺，每2個月定期透過座談會、說明會，增進工程主辦機關、廉政、檢察、廠商、審計、NGO團體、地方等相關人員多向溝通，並針對風險因子，共同蒐集、研析及協商解決方式。



#### 建立優質公務環境

協助機關同仁排除請託關說、誣控濫告、暴力威脅及不理性民眾行為等外力不當干擾外，並協助妥處陳情抗議事件與危害或破壞事件。

#### 掌握工程狀況，促進作業公開透明

蒐集工程執行內容，協調工程機關透過網路或其他方式對外公布，使廠商或民眾充分瞭解資訊。

#### 維護採購作業公開公平公正

維護採購將於職掌範圍內，協助機關建立透明公開之採購作業，維護廠商合法權益。

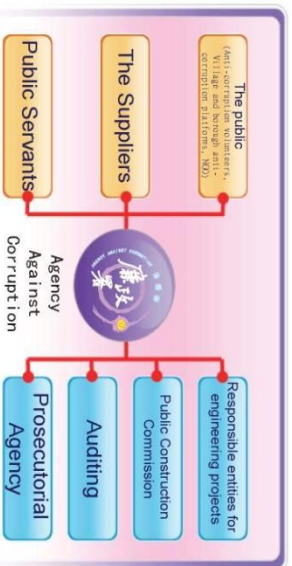
#### 教育宣導觀摩，精進專業知能

辦理教育訓練課程，精進廉政志工專業知能，讓廉政志工有能力發現施工缺失，進而透過廉政平臺反映，提升工程品質。另辦理各地平臺聯繫人及志工間交流，相互觀摩並交換意見。

# The Framework of AAC Anti-corruption Platform

## Concept

The Agency Against Corruption (AAC) will serve as the liaison among the public, suppliers, public servants, and related governmental agencies (engineering, auditing and prosecution). With active implementation, the public servants may perform their duties without worries, the suppliers' rights will be reasonably protected, the public will enjoy quality public infrastructure and the government may properly supervise and audit the projects.



## Case

### The “Water Care and Water Replenishment” Project

The distribution of rainfalls in Taiwan is uneven, and the supply and demand of water resources are facing many challenges under the influence of the climate change in recent years. The effects on southern Taiwan are especially evident. When Typhoon Morakot hit Taiwan in August 2009, erosion and landslide greatly increased in Tseng Wen and Nan Hua Reservoirs. After Typhoon Morakot, the sediment increased by 110 million cubic meters, which greatly affects the water supply. In order to improve the operation of the major reservoirs in southern Taiwan (Tseng Wen, Nan Hua and Wusanto Reservoirs), strengthen environmental protection of the catchments areas from the upper streams and effectively increase the water reserve and stable water supply, the government appropriated a six-year budget of NTDS\$ 54 billion in 2010 to accelerate reservoir management and explore new water resources to reduce the risk of water shortage, maintain the operation of the reservoirs and prolong their lives.

Anti-corruption tasks should be preventative in order to reduce the risks of fraud and eliminate inappropriate interference. The Agency Against Corruption considered this project significant for the sustainable use of water resources in southern Taiwan, and the implementation is cross-departmental and the cost associated is huge. Therefore, as the guardian of the major national infrastructure project for the first time, the Agency held a series of activities themed “All people care for water to ensure sufficient water supply in Taiwan” in December 2011 and pledged to connect the social participation functions of the “village and borough anti-corruption platforms” and “anti-corruption volunteers”. With the cross-jurisdictional integration of engineering, prosecution, anti-corruption, auditing, NGO, elected representatives and local authorities, the goal is to enlist people’s participation and monitoring in an effort to raise the engineering quality and to prevent corruption of the nation’s major infrastructure projects. This project is not only a breakthrough innovation but also a benchmark for future anti-corruption work.

## Goal

- Establish high quality and respectful working environment**
- Implement consultation and registration of ethics behaviors for public servants.
  - Properly handle false and abusive accusations and clear any wrongful accusation for the colleagues.
  - Protect the colleagues and the suppliers from violent threats.
  - **Assist the projects to be completed on time with expected quality and without flaws**
  - Assist the responsible entities for engineering projects to establish a transparent procurement system.
  - Assist the responsible entities for engineering projects to properly handle appeals.
  - Integrate the internal control mechanism within the agency and fulfill the responsibility of conducting audits.
  - Assist with handling petitions to avoid project delay.
- Integrate and utilize the power of external supervision**
- Establish the “village and borough anti-corruption platforms” and “anti-corruption volunteers” and integrate the NGOs and elected representatives in order to supervise the projects with the power from the public, assist with detecting the flaws in an early stage, and seek improvement and solution through the Agency Against Corruption Anti-corruption Platform.

### Our approach

#### Cross-jurisdictional integration and lateral connection

To operate the AAC anti-corruption platform, and regular seminars and workshops are held every two months to increase the interaction among the lead project agency, anti-corruption authority, prosecution and police, suppliers, auditors, NGO, and local organizations and to collaboratively collect, analyze, and consult on the solutions toward risk factors.

#### Establish a high quality working environment

Assist the colleagues in the agency to avoid exterior interferences such as lobbying, false and abusive accusations, threats and violence, and irrational behaviors, and properly handle petitions, protests, and dangerous or damaging incidents.

#### Grasp the progress of engineering projects progress and promote the transparency and openness of the operation

Collect the content of the engineering project implementation and coordinate the project to make announcements through the internet or other means so that the suppliers or the public may fully comprehend the information.

#### Ensure the openness, fairness and justness of the procurement process

The ethics units will, within their jurisdictions, assist the agency to establish a transparent and open procurement process and protect the legal rights of the suppliers.

#### Improve professional knowledge and skills through education, promotion and observation

Conduct educational training to perfect the professional knowledge and skills of the anti-corruption volunteers so that they have the abilities to detect flaws in the engineering project, and reflect through the anti-corruption platform to elevate the quality. Conduct interactions between the platform contactors and the volunteers so that they can observe each other and exchange their opinions.



# ☆反毒宣導☆

- ☆吸毒是一種罪孽，不但導致個人身體衰頹，智能減退，道德淪喪抑且貽毒子孫。
- ☆煙毒之為害，重者喪生，輕者傾家蕩產，影響社會治安至深且鉅，實為犯罪之淵藪。
- ☆施打毒品、吸食毒品，處六個月以上五年以下有期徒刑。製造販賣運輸、第一級毒品或鴉片者，處死刑或無期徒刑。
- ☆煙毒對於人類身心健康的戕害，至為嚴重，一經沾染，就好像魔鬼附身。
- ☆快感是瞬間，破滅是永遠，請拒絕毒品誘惑。
- ☆檢舉吸毒販毒的人，政府絕對保密，而檢舉人也可以得到很高的獎金。
- ☆檢舉吸毒或販毒是每一個國民愛護國家民族的責任。
- ☆舉發吸毒、販毒，政府訂有獎勵辦法，請踴躍向治安機關檢舉。
- ☆秘密檢舉吸毒、販毒，請撥電話**110**。